



天領病院だより



医療理念

- 一、患者中心の医療
- 二、医療の質の向上
- 三、地域社会にあった手づくりの医療
- 四、安心と信頼を持たれる病院づくり

基本方針

- 一、地域の病院及び診療所と連携し、急性期医療を担当する中核病院として地域の医療に貢献する。
- 二、患者様にくつろぎを与える快適な医療環境を提供する。
- 三、医療水準向上のため教育および臨床研修に努める。

年頭のご挨拶

病院長
荒木 淑郎



新年明けましておめでとうございます。

皆様には、お健やかに、新春をお迎えのことと存じます。平成20年の新春にあたり謹んで年頭のご挨拶を申し上げます。

周知の如く、今日わが国の医療に対する国民の不満は大きくなり、医療の危機ともいわれ、国の最も重要な課題として注目されています。

1. わが国の地方都市の病院の現状

1) 医師数と看護師不足

平成16年(2004年)に導入された医師の新臨床研修制度で、新人医師は研修病院を自由に選択できるようになり、出身大学病院に残らず大都市の有名病院で研修するようになりました。このため地方の大学病院では人手不足となり、関連病院へ派遣していた医師の引き上げを命じ、地方の関連病院の医師不足を招いております。看護師不足も深刻な問題です。

2) 医療現場の重労働

医師は、看護師と共に、死ぬ程働いても人的パワーが少ないために、患者の満足できる医療が提供できないでいます。現場の医師、看護師は、過重労働、責任の重さ、に押し潰されている状況です。病院長として、医師、看護師の確保を最重要の仕事として努力して参りたいと思っています。

2. わが国の医療費抑制政策

政府は医療費抑制のため、患者の負担を増やし、診

療報酬の削減を進めています。この医療費抑制が諸悪の根源と思います。

わが国では高齢化が進み、医療が進歩しているのですから、当たり前の治療を維持するだけでも国民医療費は自然増となるはずですが、それを抑制すれば必ずみが生じ国民の生命を脅かすこととなります。

こうした高まる国民の不満感を背景に本年度の診療報酬改定は行われますが、医療・福祉全体の厳しい経営環境は今しばらく改善されることは望めそうありません。

一方、新たな医療費抑制の方策として医療保険者が40～74歳の被保険者・被扶養者を対象とした「特定健康診査・特定保健指導」が4月から始まります。当院健診センターではその準備を着々と進めています。併せて、4月から現行の老人保健制度が「後期高齢者医療制度」に変わります。75歳以上の高齢者等は、これまでの国民健康保険や被用者保険から後期高齢者医療制度に加入することになりますが、新たに医療費を負担することになる高齢者の受診控えが懸念されます。

これまで述べた日本の医療制度改革は、ご高承の通りアメリカをそのモデルとしています。DPCや混合診療の導入は医療費抑制効果の反面で多くの医療難民を作り出しています。今年はアメリカ大統領選挙が行われる年ですが、イラク戦争の戦時下体制から平和時の体制へ新政権は社会格差是正の政策、その一環として医療、福祉の充実を図ることを余儀なくされるのではないのでしょうか。注目されるところです。

3. 社会保険大牟田天領病院の将来像(目標)

【長期】

(基本方針)

- 1. 地域の病院および診療所と連携し、急性期医療を担当する中核病院として地域の医療に貢献する
- 2. 患者さんにくつろぎを与える快適な医療環境を提供する
- 3. 医療水準向上のため教育および臨床研修に努める

〔中期〕

1. 専門性を高めた医療体制を構築する
2. ICUの開設、救急車受入れ体制の整備など救急医療の充実を図る
3. 地域医療ネットワークづくりを促進する
4. 健診部門の強化など、予防医学の充実を図る
5. 急性期医療から在宅医療に向けた医療システムを構築する
6. 職員の意欲向上のための教育研修を充実する
7. 職員の憩いの場など働きやすい職場環境作りを促進する

〔短期〕

1. 医療
 - (1) 医師充足に努める
 - (2) 7：1看護体制の維持、大型医療器機の更新など医療環境の充実、整備を図る
 - (3) 経営の健全な状態を持続する
 - (4) 専門性を高めた医療を提供するため、センター化を促進する（心臓、脳卒中、癌など）
 - (5) DPC導入に向けた体制作りを促進する
 - (6) 病院機能評価を受審する

- (7) 地域を対象にした医療情報の提供など、地域への関りを強化する
- (8) 施設内外の環境の整備を行う
2. 在宅医療および介護・福祉
 - (1) ケアプランセンター、デイケアセンターの充実を促進する
 - (2) 収益の確保、増大を促進する
3. 保健、その他
 - (1) 健診内容の充実と併せ、健診センターの拡充を図る
 - (2) 特定健診、特定保健指導に向けた体制を整備する

日本は超高齢大国となり世界に先駆けて医療のあり方を示す国となりました。これからは世界をモデルにすることは出来ないの、心を引き締めてかからなければならぬと思います。

今後病院の先見性を高め、職員の負担を軽くし、ゆとりを生み出す努力をすれば、新しいシステムを創り出すアイデアが生まれるのではないのでしょうか。

今年もどうぞよろしく申し上げます。

第5回大牟田地区メディカル研修会開催



特別講師の熊本第一病院・野上哲史先生

平成19年12月7日（金）福祉センター2階にて大牟田地区メディカル研修会が開催されました。「地域の中核病院として情報発信の場を作る」を目標として開催されてきたこの研修会も院外、院内のメディカルスタッフの多数の参加により、今回で5回目となりました。

今回の研修会は、過去のアンケートの中から要望が多かった栄養について、熊本第一病院の野上哲史先生を特別講師として招き、「NSTによる病院機能改革」をテーマにNST（栄養サポートチーム）の目的、役割、院内でのNSTの活動やNSTの効果など経験を基に講義されました。参加者からは「病気を治すには栄養がいかに大切か学びました」「栄養やNSTについてもっと学びたい」などの声があがりました。今後も地域の情報発信の場として続けて行きたいと思っておりますので是非参加をお願いいたします。

参加者数 院外：54名、院内：68名

今年のおせち料理

・・・栄養室・・・

毎年、栄養室では元旦の昼食におせちを提供しています。お正月を病院で過ごされる患者様のために栄養室スタッフ一同で工夫を凝らし、今年もおせちが完成しました。

常食



小鯛の甘酢漬・煮しめ・昆布巻きと花びら餅り・えび松風・たたき牛蒡・五日なます・フルーツ・小豆飯

特別食（糖尿病食）



小鯛ムニエル・華百合根・吹き寄せ万願・祝肴・含め煮

『第1回 社会保険大牟田天領病院 有明地区看護部交流会』開催

医療施設間の連携・交流をもっと深める事ができないかという想いから12月8日(土)に『第1回 社会保険大牟田天領病院 有明地区看護部交流会』開催させて頂きました。

16施設46名の参加があり、参加して頂いた中には看護師のみならず、訪問看護ステーションスタッフ、地域連携室担当者、MSW(医療ソーシャルワーカー)等職種を超えて多くの方に出席して頂きました。

当院からは、総看護師長はじめ、全看護師長とMSWが参加。ケース紹介として、当院から訪問看護ステーションの協力を得て在宅へ移行となったALS(amyotrophic lateral sclerosis 筋萎縮性側索硬化症)患者の症例を重症ケア認定看護師より報告、当院看護部の紹介やMSWの活動紹介を行った後、茶話会の中での情報交換を皆様積極的に行ってもらいました。

参加して頂いた方からは、『これまでこのような情報交換を行う場所が無かったので機会を頂いて有り難かった。』『また次も行なって欲しい』『他の医療機関の方とも接することができて良かった』など今後に繋がる言葉も頂き好評のなか終わることが出来ました。



堺総看護師長挨拶



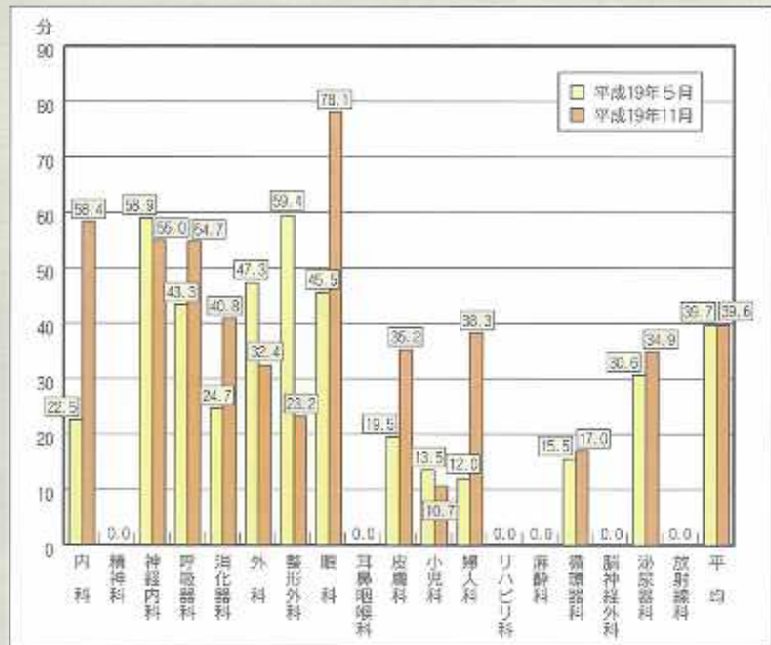
ケース紹介

待ち時間調査について

待ち時間対策委員会では、今年5月に引き続き、第6回目の外来患者の待ち時間調査を、昨年11月16日(金)に実施致しました。

定期的に待ち時間調査を行い、分析し、対策を講じていくことが病院の質の向上につながっていくと思われます。今後とも当委員会に対するご理解、ご協力をお願い致します。

尚、待ち時間調査集計報告(5月及11月比較表)を右記のとおり報告致します。(グラフについては、3の受付～診療開始のみのデータを添付しております)



クリスマスコンサート開催



メヌエットのみなさんたち

去る平成19年12月25日(火)14時より6人のボランティア演奏楽団“メヌエット”によるクリスマスコンサートが外来薬局前のフロアにて開催されました。(当院ボランティア委員会並びに患者サービス向上委員会主催)

同楽団によるハンドベルや電子ピアノ、ライヤ(小型のハーブ)とハーモニカのクリスマスソングの演奏や合唱を入院患者や外来に訪れた方々、職員も一緒に参加して楽しむことが出来ました。皆様にとってとても素晴らしいクリスマスプレゼントとなったと思います。尚、メヌエットの皆様には当院より感謝状をお渡ししました。

外来診療医師担当表

診療科	【月】	【火】	【水】	【木】	【金】	【土】	
腎臓内科 (午前のみ)	今西		今西			(大学)	
代謝内科 (午前のみ)		西山	西山(松久)	西山	西山		
血液・膠原病内科 (午前のみ)				(江良)			
高血圧内分泌内科 (午前のみ)	梅田			梅田	梅田		
一般内科 (午前のみ)	赤岩 (久保田)	赤岩	赤岩	(久保田)	(田中)	赤岩	
神経内科	荒木 (三隅)	荒木 石原	佐藤	(阪本)	佐藤	石原	
午後外来			[予約のみ]	[予約のみ]			
精神科				(城野) [予約のみ]	(本岡) 第4金曜C0中毒		
呼吸器科	安道 猿渡	知花	多村 猿渡	担当医	多村 知花[予約のみ]	担当医	
午後外来	[予約のみ]	[予約のみ]	[予約のみ]	[予約のみ]	[予約のみ]		
消化器科 (午前のみ)	柴田	柴田	甲斐	柴田	松村	第1-5 柴田 第2 甲斐 第3 柴田 第4 松村	
外科 (午前のみ)	甲斐	柴田	柴田	松村	柴田	第1-5 柴田 第2 甲斐 第3 柴田 第4 松村	
整形外科 (午前のみ)	久保田 林田	小田 林田	担当医 宍倉	久保田 小田 林田	久保田 小田	第1-3 林田 第2-4 小田 第5 担当医	
眼科	佐藤	佐藤	佐藤	佐藤	佐藤	佐藤	
午後	[予約検査]	[手術]		[手術]	[予約検査]		
皮膚科	池田	池田	池田	池田	池田	池田	
午後外来	池田	池田	池田	(大学)	池田		
婦人科	吉田	吉田	吉田	吉田	吉田	吉田	
午後外来	吉田	[手術(再来)]	吉田	[手術(再来)]	吉田		
小児科	生田	生田	生田	生田	生田	生田	
午後外来	生田	生田	生田	(大学)	生田		
リハビリテーション科	午前 午後(土曜除く)	渡邊・山崎 [予約のみ]	井手 休診	渡邊・山崎 [予約のみ]	井手 [予約のみ]	山崎(月1回古閑) [予約のみ]	第1-3-5 井手 第2-4 休診
循環器科		松山	松山	松山	松山	松山	
午後			小野	石坂	小野	石坂	
					ペーパードクター 第2-4金曜		
血管外科 (午前のみ)	古賀				古賀		
脳神経外科 (午前のみ)	友清	休診	中島	友清	友清	友清	
泌尿器科 (午前のみ)	足立	足立	足立	足立	足立	(大学)	

交通アクセス

JR鹿児島本線大牟田駅下車 徒歩20分
 西鉄天神大牟田線大牟田駅下車 徒歩20分
 西鉄バス大牟田駅前バス停乗車
 川尻校前下車(行先番号2番) 下車徒歩3分
 天領町1丁目下車(行先番号4番) ... 下車徒歩0分
 九州自動車道南関ICより自動車にて 25分



◆診療受付時間

月曜～金曜日	午前 8:30～午前 11:30 (診療開始 8:45～) 午後 1:00～午後 4:30 (診療開始 14:00～)
土曜日	午前 8:30～午前 11:00 (診療開始 8:45～)

◆休診日

日曜日、祝祭日、年末年始(12/30～1/3)

◆面会時間

平日・土曜日	午後 2時から午後 8時まで
日曜日・祝祭日	午前 10時から午後 8時まで

当院に対してご希望やご意見がございましたら、職員にお気軽にお申し付け下さい。また、ご意見箱も是非ご利用下さい。

財団法人福岡県社会保険医療協会
社会保険 大牟田天領病院

電子メール somu@omutatenryo-hp.jp

〒836-8566 福岡県大牟田市天領町1丁目100番地

TEL 0944-54-8482 FAX 0944-52-2351

ホームページ http://omutatenryo-hp.jp/